

# ***Franck Karsenty*** ***Archery Product***

[www.KarsentyArchery.com](http://www.KarsentyArchery.com)



## **Notice d'utilisation**

Version 1.0 / janvier 2007

© Copyright KARSENTYARCHERY – 2006

*Le **KF Center Shot** a fait l'objet d'une demande de brevet au près de l'INPI.*

## Introduction de Franck KARSENTY

« Toutes les méthodes de réglages dont on disposait jusqu'à présent me laissaient perplexe par rapport à la problématique de l'alignement de la flèche. Chaque essai pouvait donner un réglage différent, car tout les réglages que l'on faisait sur l'arc se faisaient par approximation. D'où l'idée de créer un instrument de mesure qui permettrait d'établir avec certitude la sortie de flèche.

Maintenant que vous avez l'appareil en main, je vous invite à découvrir sur mon site web à l'adresse : « <http://www.karsentyarchery.com> » les témoignages de plusieurs archers de haut niveau qui l'utilisent maintenant pour leurs réglages d'arc.  
Il me reste à vous souhaiter bon tir ! »

## Table des matières

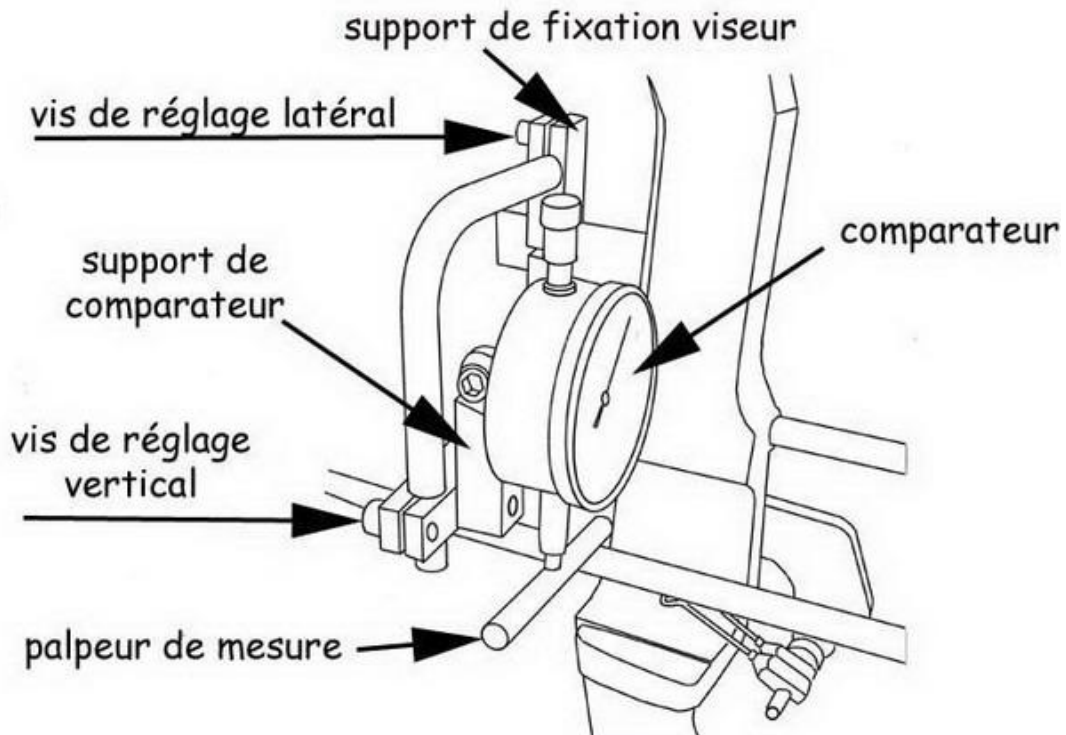
<b>1. LORS DE LA RECEPTION</b>	<b>3</b>
<b>1.1. Positionnement du comparateur</b>	<b>4</b>
<b>1.2. Préparation du repose flèche</b>	<b>4</b>
<b>2. PREAMBULE A L'UTILISATION</b>	<b>5</b>
<b>3. SELECTION DU TUBE A UTILISER PENDANT LES REGLAGES</b>	<b>5</b>
<b>3.1. Astuce pour vérifier la rectitude</b>	<b>5</b>
<b>4. MESURE DU DETALONNAGE</b>	<b>6</b>
<b>5. MESURE DE LA SORTIE DE FLECHE</b>	<b>7</b>
<b>6. CHOIX DE LA FLECHE</b>	<b>8</b>
<b>7. TABLEAU DE CORRESPONDANCES</b>	<b>9</b>
<b>8. AVERTISSEMENTS ET CONSIGNES DE SECURITE</b>	<b>9</b>
<b>9. GARANTIES</b>	<b>9</b>

## 1. LORS DE LA RECEPTION

L'appareil est livré dans sa sacoche avec le comparateur démonté, accompagné des pièces suivantes :

- § 2 clés Allen (5mm et 2mm)
- § support de fixation au viseur
- § support du comparateur avec sa vis BTR
- § une pince clip et un raidisseur de lame

- Assembler le comparateur sur son support
- Monter l'appareil sur la réglette du viseur (voir **Figure 1** ci-dessous)



**Figure 1** : le KF Center Shot est correctement positionné sur l'arc

### Remarque :

Il est recommandé d'utiliser un support d'arc (comme une presse-étou d'atelier) pour mettre en place l'appareil sur votre arc (*accessoire disponible dans tout magasin spécialisé bien achalandé*).

## 1.1. Positionnement du comparateur

- Ø Positionner le comparateur de telle façon que l'aiguille du petit cadran soit à mi-course (entre les graduations 4 & 6 par ex.)
- Ø Et à 1" (1 pouce=2,54cm) devant le point d'appui du repose flèche ; utiliser la tige de maintien pour repère qui est réglée pour cette distance.
- Ø positionner le bord intérieur du palpeur (côté fenêtre de la poignée) à l'alignement du Berger-Button, ou au bord extérieur du tube (voir **Figure 2** ci-dessous)

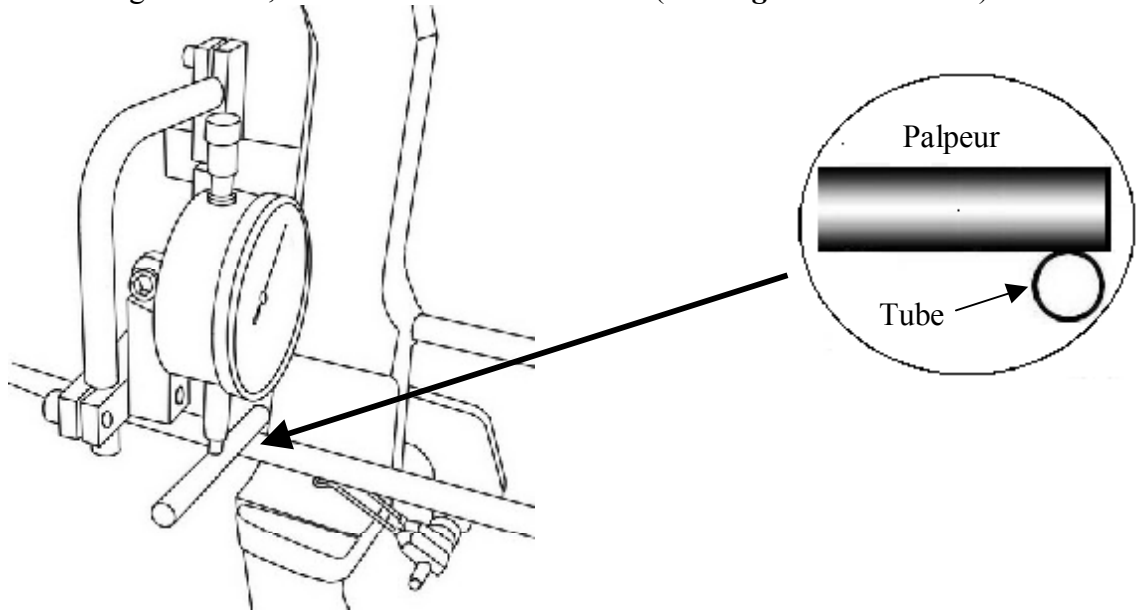


Figure 2 : le palpeur est positionné 1" devant le point d'appui

## 1.2. Préparation du repose flèche

**Remarque :** il est impératif d'utiliser un repose flèche rigide

- Ø Dans le cas de l'usage d'un repose flèche plastic, il ne sera pas possible d'effectuer le réglage du détalonnage.

Veuillez suivre les indications suivantes concernant le blocage du repose flèche.

### Cas des arcs Compound :

Si vous utilisez un modèle de repose flèche à effacement (type AS ou autre) :

- Ø Positionner l'aiguille en position haute
- Ø Et la maintenir à l'aide d'un accessoire prévu à cet effet (utiliser par ex. la pince « clip » fournie avec l'appareil)

Si vous utilisez un modèle de repose flèche type lame souple :

- Ø Utiliser le raidisseur fourni avec le **KF Center Shot**.
- Ø Respecter le sens de montage, tête de vis au-dessus
- Ø Maintenir une légère pression pour plaquer le raidisseur contre le support de la lame

Figure 3 : raidisseur de lame

Si vous utilisez un repose flèche à ressort de pression réglable :

- Ø Vérifier que la lame ne s'abaisse pas lorsque vous posez le tube avec le palpeur en pression. Sinon, il est impératif de durcir la pression.

***è l'appareil est correctement positionné,  
vous allez pouvoir effectuer les mesures pour le détalonnage.***

## 2. PREAMBULE A L'UTILISATION

Vous devez avoir fait un minimum de réglages de votre arc :

- § réglage du tiller des branches
- § hauteur de détalo habituelle (dans le doute, prendre un détalo à « 0 »)
- § sortie de flèche habituelle
- § cordes, câbles, et tranche-fils en bon état (haut, bas, milieu)
- § repose flèche en bon état
- § synchro des poulies réglées (*cas des arcs à poulies*)

Il n'est pas recommandé d'utiliser votre stabilisation lors des réglages ; mais si vous avez du mal à vous stabiliser en tension et que cela provoque des variations de mesure importantes, essayez alors avec votre stabilisation.

### Remarque concernant les repères d'encoche :

Pour effectuer les premiers réglages avec le **KF Center Shot**, nous vous recommandons d'utiliser dans les premiers temps des repères d'encoche (nock-set) type « cuivre », afin de pouvoir les déplacer facilement entre chaque exercice de réglage.

## 3. SELECTION DU TUBE A UTILISER PENDANT LES REGLAGES

Il est impératif d'utiliser des tubes cylindriques\* et du même diamètre extérieur que le tube que vous utilisez habituellement, avec les mêmes encoche et sans pointe.

\* pour les tubes « fusoidal » comme les X10 ou ACE reportez-vous au tableau de correspondance à la fin de la notice.

**Conseil :** Sélectionner un tube **NEUF** (*pour le contrôle de la rectitude voir paragraphe suivant*) et au plus court coupé à 2'' devant votre repère de repose flèche (aligné au bord extérieur de la fenêtre d'arc).

### Astuce pour vérifier la rectitude :

Avec le **KF Center Shot** installé en position verticale :

- armer l'arc avec le tube
- Vérifier l'indication au comparateur (en allonge puis au repos)
- Tourner l'encoche de 1/2 tour
- Et recommencer la mesure

**Si le tube est correct** (rectitude parfaite) :

l'indication ne doit pas varier de plus de 2 ou 3 divisions

**Si la variation est supérieure à 3 divisions :** recommencer avec un autre tube.

## 4. MESURE DU DETALONNAGE

**Remarque : veuillez prendre connaissance des consignes de sécurité à la fin de ce document.**

- Placez vous en condition de tir
- Armez votre flèche normalement, sans cliker, et surtout sans lâcher
- Dès que vous avez stabilisé, repérez le chiffre indiqué par la grande aiguille du comparateur  
(il peut être nécessaire de repérer aussi la position de la petite aiguille).
- Vous devez ensuite revenir en position de repos en respectant les indications suivantes :
  - Revenir en douceur en maintenant l'arc stable tout du long (en position verticale, sans basculement et sans à-coup)
  - Relâcher la corde (enlever le décocheur)
- Repérez de nouveau le chiffre indiqué par le comparateur (et la position de la petite aiguille)

**Si l'aiguille n'a pas varié :** le détalonnage est réglé.

**Si l'aiguille s'est déplacée dans le sens des aiguilles d'une montre :**

- le détalonnage demande à être remonté

**Si l'aiguille s'est déplacée dans le sens inverse :**

- descendez le détalonnage

**Attention :** si la petite aiguille a changé d'une division ou plus, cela indique que le détalonnage est très dérégulé ; il vous faudra réaliser un ajustement plus important.

- Modifier votre détalonnage progressivement (millimètre par millimètre)
  - Recommencer la mesure comme indiquée, jusqu'à obtenir une valeur identique entre la position dynamique (armée) et repos.
  - La tolérance entre les 2 chiffres relevés dépend de votre régularité dans l'exécution de la mesure, et la prise en main régulière de votre arc. Au fur et à mesure que vous vous exercerez avec l'appareil et la pratique de votre arc, la mesure s'affinera.
- è Une fois le réglage correctement effectué, vous pouvez passer à l'étape suivante qui permettra de régler la sortie de flèche.

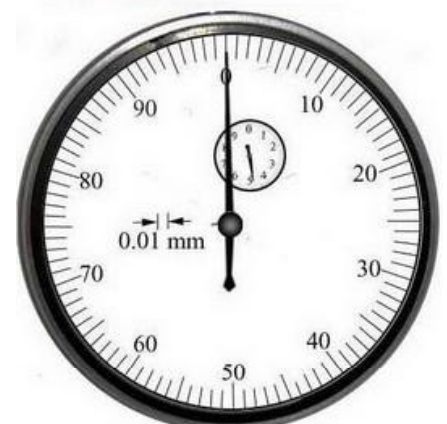
**Figure 4 :** indications lors du réglage du détalonnage



**Monter le détalonnage**  
Ou descendre le repose flèche



**Descendre le détalonnage**  
Ou monter le repose flèche



**Réglage correct**

## 5. MESURE DE LA SORTIE DE FLECHE

Agissez sur la vis centrale du support du comparateur pour le faire pivoter de 90° sur son support comme indiqué sur la figure ci-dessous  
(La tige de maintien étant positionnée en hauteur, et le tube toujours en place sur l'arc)

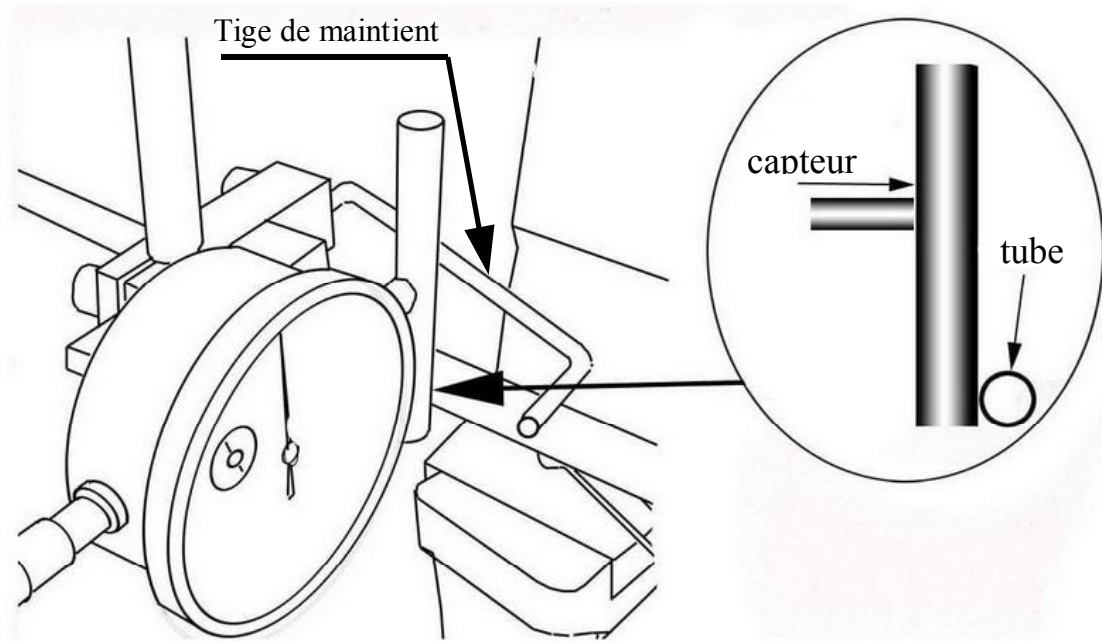


Figure 5 : le palpeur est positionné 1" devant le point d'appui

**Si le palpeur du comparateur a été correctement ajusté à l'étape précédente :**

- La tige du palpeur devrait arriver en position correcte contre le tube,
- et avec suffisamment de course pour les mesures que l'on va effectuer.

**Si ce n'est pas le cas : (trop haut ou trop en appui)**

- ajuster l'ensemble en desserrant les vis de réglage Haut et Latéral.

- Le tube en place sur son repose flèche, en appui contre le Berger-Button (sans le cliquer)
- Si vous êtes archer compound : utiliser la tige de maintien pour bloquer le tube et le maintenir ainsi en contact sur l'aiguille du repose flèche.
- Poser la tige de maintien en contact sur le bord du tube puis resserrer la vis de blocage de la tige.
- Placez vous en condition de tir et armez votre flèche normalement
- Dès que vous avez stabilisé repérer le chiffre indiqué par la grande aiguille du comparateur (il peut être nécessaire de repérer aussi la position de la petite aiguille).
- Vous devez ensuite revenir en position de repos en respectant les indications suivantes :
  - Revenir en douceur, sans lâcher la corde ni déclencher le décocheur
  - Relâcher la corde (*enlever le décocheur*) une fois en bout de course
  - Et surtout maintenir l'arc stable tout du long (position verticale, sans basculement, sans à-coup)
- Repérez de nouveau le chiffre indiqué par le comparateur (et la position de la petite aiguille)

**Si l'aiguille n'a pas varié :**

- ☐ la sortie de flèche est correctement réglée.

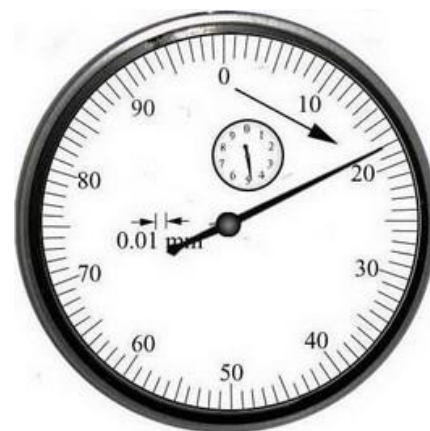
**Si l'aiguille s'est déplacée dans le sens des aiguilles d'une montre**

- ☐ rentrer le tube en agissant sur le repose flèche (ou sur le Berger-Button pour les classiques)

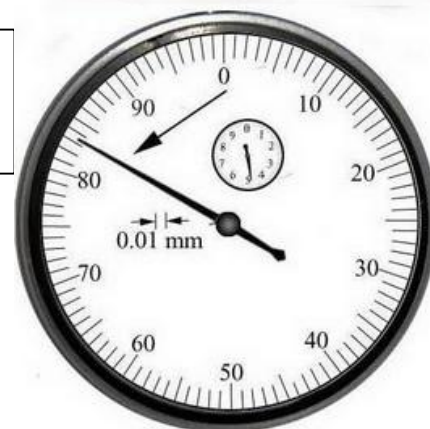
**Si l'aiguille s'est déplacée dans le sens inverse :**

- ☐ sortir le tube en agissant sur le repose flèche

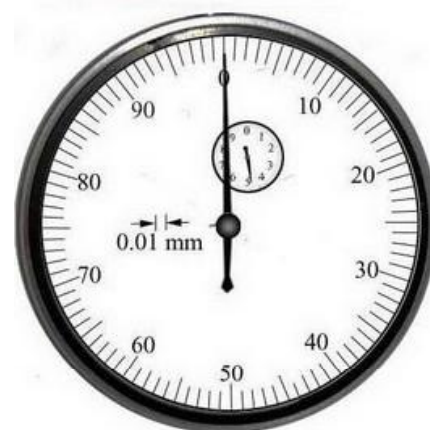
**Figure 6 :** indications lors du réglage de la sortie de flèche



**Rentrer le repose flèche**  
ou le Berger-Button



**Sortir le repose flèche**  
ou le Berger-Button



**Réglage correct**

☐ Une fois le second réglage correctement effectué, il vous reste une dernière étape si vous voulez que cela soit parfait :  
il faut ajuster le « spine » de votre flèche.

## 6. CHOIX DE LA FLECHE

Il est essentiel à la suite de ces réglages de l'arc d'ajuster votre flèche à votre technique mais aussi à votre réglage personnel « allonge-puissance ».

Vous pouvez par exemple effectuer le test dit du « tube non-empenné ». Cette technique consiste à tirer 3 flèches empennées dans une cible à une distance de 15m, puis 3 tubes nus identiques aux flèches, dans la même cible. Vous ajusterez ensuite le « spine » de la flèche en raccourcissant le tube pour le raidir, ou en alourdissant la pointe pour l'assouplir, jusqu'à obtenir le meilleur groupement qui vous convient. (voir la figure ci-dessous)

flèche empennée :		flèche non empennée :	
Tube trop souple	Tube correct	Tube trop rigide.	

Cas de figure pour un archer droitier (pour les gaucher, inverser le résultat)

## 7. TABLEAU DE CORRESPONDANCES

A/C/E "Spine"	A/C NAVIGATOR	A/C/C
1000	810	
920	810	
850	810	
780	810	
720	810	
670	810	
620	810	
570	660	
520	610	2L-04
470	540	2-04
430	540	2-04 3X-04
400	480	3L-04
370	430	3-04

X10 "Spine"	A/C NAVIGATOR	A/C/C
750		2-00
700		2-00
650		2-00
600		2-00
550		2-00
500		2-00
450	880	
410	660	
380	660	

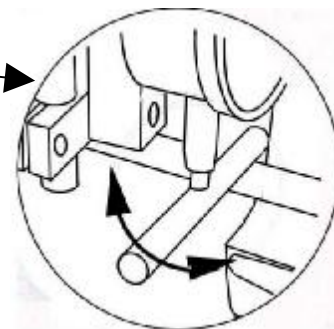
Vous trouverez plus d'informations en vous rendant sur notre site Internet : [www.KarsentyArchery.com](http://www.KarsentyArchery.com)

## 8. AVERTISSEMENTS ET CONSIGNES DE SECURITE

Le **KF Center Shot** est un appareil de prise de mesure de précision ; comme tout appareil de précision, il convient de le manipuler avec précautions.

Les messages d'avertissements qui suivent vous sont donnés non seulement dans le but de vous protéger contre tout risque de blessure personnel, mais aussi afin de conserver la qualité de précision du **KF Center Shot** le plus longtemps possible.

- ⊘ Vous ne devez pas lâcher de flèche lorsque le **KF Center Shot** est positionné sur l'arc. Cela pourrait détériorer l'appareil mais aussi provoquer des blessures à l'archer ou aux personnes à proximité.
- ⊘ Placez vous toujours face à une cible, à courte distance, sans personne dans la trajectoire de sortie de flèche.
- ⊘ Il ne faut pas ouvrir le comparateur, vous risqueriez de l'endommager.
- ⊘ Ne jamais essayer de faire pivoter le palpeur de position sur son axe ; vous endommageriez le comparateur.
- ⊘ Conservez toujours l'appareil dans un endroit sec et tempéré ; le comparateur est sensible à l'humidité.



## 9. GARANTIES

Nous avons souhaité que vous soyez toujours satisfait de votre acquisition.

Aussi, en nous assurant que tous les contrôles nécessaires sont effectués lors

de la fabrication, et que chaque appareil est testé avant expédition, nous pouvons **garantir le KF Center Shot contre tout vice de fonctionnement.**

Si toutefois vous constatiez un défaut de fonctionnement, à la réception du colis ou même plusieurs mois après utilisation, avant de nous retourner l'appareil, vous devez nous contacter par courrier, ou à travers notre site Internet. A la suite d'un examen complet, nous vous indiquerons la démarche à suivre et les frais éventuels de réparation.